



# ESTIMACIONES AGRÍCOLAS

Informe Semanal | 25 de Octubre de 2018



Secretaría de Agroindustria  
Ministerio de Producción y Trabajo  
Presidencia de la Nación

## INFORME SEMANAL al 25 de Octubre 2018

- ✓ Panorama Agroclimático
  - Precipitaciones al 23/10/18
  - Temperaturas
  - Estado de las reservas hídricas
- ✓ Evolución de los cultivos al 25/10/18
  - Cosecha Fina, Campaña 2018/19 (Cebada, Trigo)
  - Cosecha Gruesa, Campaña 2018/19 (Arroz, Girasol, Maíz, Maní, Soja)
- ✓ Avance de la siembra de arroz.
- ✓ Avance de la siembra de girasol.
- ✓ Avance de la siembra de maíz.
- ✓ Área sembrada de Granos y Algodón, 2008/2009 - 2017/2018
- ✓ Volúmenes de producción de Granos y Algodón, 2008/2009 - 2017/2018
- ✓ Producción de cultivos en la República Argentina, 2017/2018
- ✓ Humedad del suelo y aspecto de cultivo (trigo)
- ✓ Registros pluviométricos semanales entre el 17/10/18 y el 23/10/18

*Si desea alguna aclaración respecto a la información presentada en este reporte, puede comunicarse con el 011- 4349-2793 o vía e-mail a: [direstiagri@magyp.gob.ar](mailto:direstiagri@magyp.gob.ar)*

## PRECIPITACIONES (desde el 17/10 al 23/10)

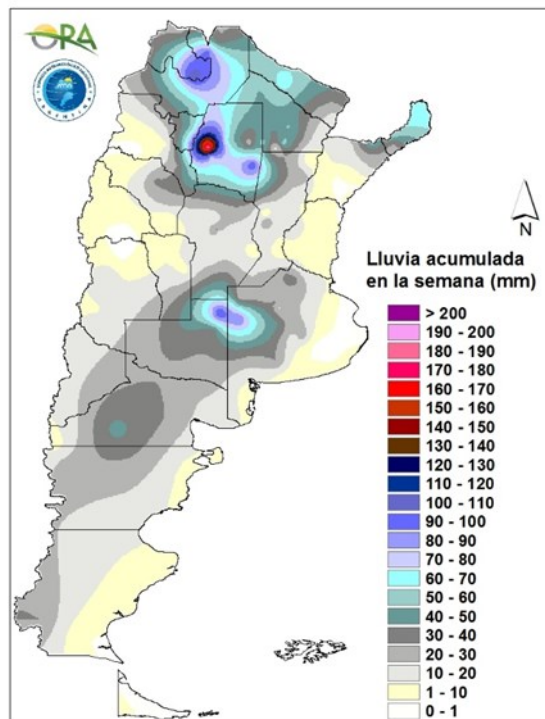
En Buenos Aires cayeron 2-36 mm en el extremo sur, 30-65 mm en el sudoeste, 3-33 mm en el sudeste, 1-5 mm en la zona Mar y Sierras, 0.3-16.5 mm en parte de la cuenca del Salado, 22-68 mm en el noroeste, 10-51 mm en localidades de la zona núcleo, 6.2-38.1 mm en el centro-norte, y 15-48 mm en el oeste.

Córdoba registró 16-29 mm en Gral. Roca y Pte. R.S. Peña, 4-42.8 mm en Unión y Marcos Juárez, 7-20 mm en Río Cuarto y Juárez Celman, 1.8-25.4 mm en departamentos de la delegación San Francisco, 4-33 mm en localidades de la delegación Villa María. 2.6-20.8 mm en San Luis.

En Entre Ríos, 2-7 mm en Concordia y Federación, 5-22 mm en Paraná y Diamante, y 8-10 mm en otros departamentos. Además, 20-164 mm en el norte de La Pampa, 9-58 mm en el sur de la provincia.

El norte de Santa Fe recibió 10-82 mm, 5-40 mm el centro, 6-48 mm el sur. Hacia el NEA, 2-92 mm en el Chaco, 0.1-69 mm en Corrientes. En el NOA, 27-355 mm en Salta, 23-97 mm en Jujuy, 62-206 mm en Tucumán, 38-96 mm en Catamarca.

Se registraron abundantes precipitaciones en el territorio argentino durante los últimos siete días. En el norte del país los acumulados rondaron, en general, los 50mm, ampliamente superados de manera local en Santiago del Estero (190mm), Jujuy (106mm), Orán (91,7mm). También se registraron lluvias importantes en la zona central, principalmente en la región comprendida por el oeste de Buenos Aires, sur de Córdoba, y norte de La Pampa, donde se destacan General Pico (102mm) y Pehuajó (55mm). En Patagonia los acumulados semanales fueron del orden de los 20mm.

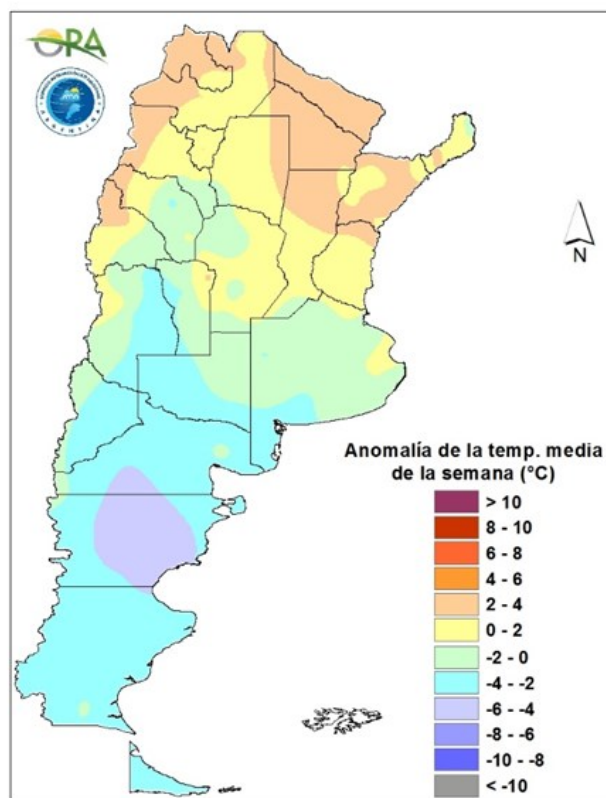


Se esperan precipitaciones a lo largo de la semana en toda la zona central del país debido al ingreso de una masa de aire inestable. Se esperan lluvias en Neuquén, Río Negro, La Pampa y Buenos Aires en los próximos días. Hasta el domingo se esperan algunos acumulados en San Luis, Mendoza,

Río Negro, La Pampa, Buenos Aires, además de algunas zonas del NOA y Misiones. Entre lunes y martes de la semana próxima se prevén precipitaciones en La zona cordillerana del norte de Patagonia, norte de La Pampa, San Luis, sur de Córdoba y Buenos Aires junto con algunos sectores del NOA.

## TEMPERATURAS

Las temperaturas medias de la última semana fueron levemente superiores a las normales en la mitad norte del país, mientras que fueron significativamente inferiores a las normales en la mitad sur. En la provincia de Chubut, en particular, las anomalías térmicas negativas fueron de hasta 5°C por debajo de la media. Se superaron los 35°C de máxima en la mayor parte de las estaciones de seguimiento del norte del territorio, destacándose Jumial Grande (40,8°C), Orán (40,8°C) y Las Lomitas (40,5°C). Las heladas se restringieron a Patagonia.



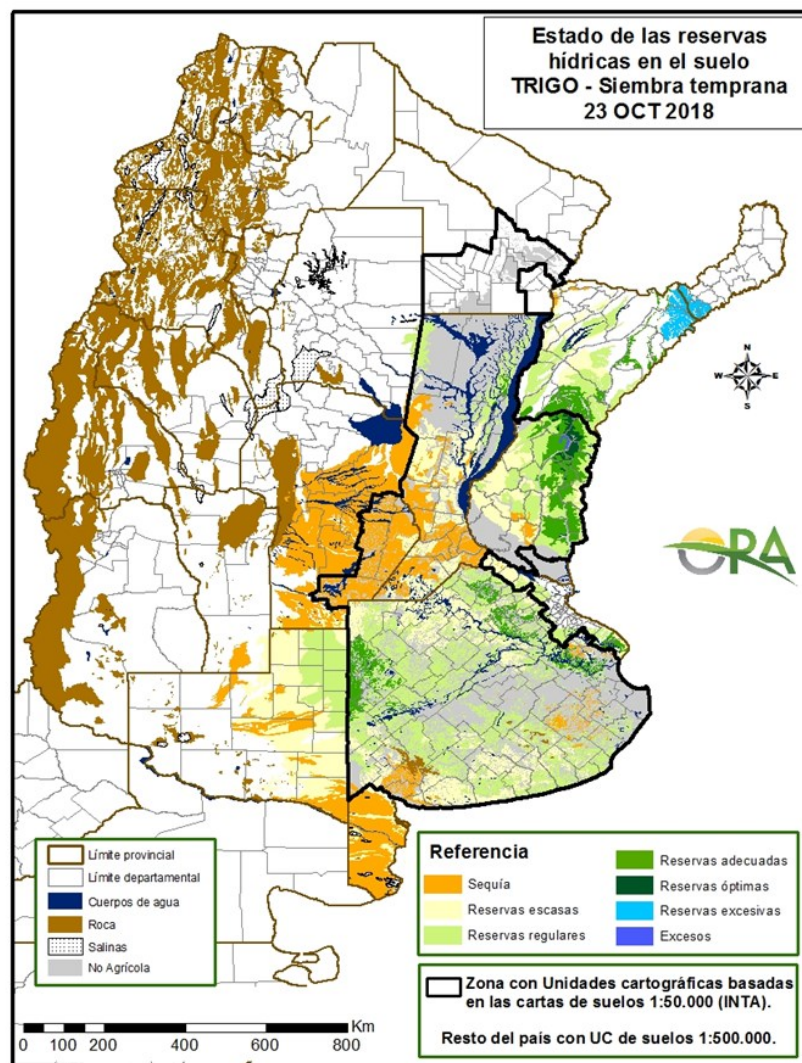
Anomalía de la temperatura media de la semana

Se prevén temperaturas medias por debajo de lo normal, para gran parte del país exceptuando la Patagonia. Las temperaturas de la zona sur del país irán aumentando a lo largo de la semana. La zona central en cambio, tendrá temperaturas en aumento entre hoy y el viernes y luego algunos leves descensos. La zona norte tendrá aumentos leves de temperatura y en algunas zonas del norte de Santiago del estero, este de Salta y oeste de Chaco y Formosa, se podrían dar condiciones para temperaturas sobre 35°C.

## ESTADO DE LAS RESERVAS HÍDRICAS

Los mapas corresponden a la estimación de contenido de agua en el primer metro de suelo para lotes de trigo. Valores locales de reservas superficiales pueden consultarse en [http://www.ora.gob.ar/camp\\_actual\\_reservas.php](http://www.ora.gob.ar/camp_actual_reservas.php). Las precipitaciones registradas durante los últimos siete días en el oeste de Buenos Aires y este de La Pampa recargaron parcialmente los perfiles. En dicha zona las reservas se dan de regulares a adecuadas, al igual que en la mayor parte del resto de

la provincia de Buenos Aires. Condiciones similares se observan en Entre Ríos, donde las reservas hídricas son escasas hacia el oeste, mientras que son adecuadas e incluso óptimas hacia el este. En el sector comprendido por el norte de Corrientes y sur de Misiones, donde se han registrado abundantes precipitaciones a lo largo de la campaña, las reservas son excesivas. Por otro lado, en el sudoeste de Buenos Aires, Córdoba y la mayor parte de Santa Fe, las condiciones hídricas son deficitarias, con probabilidad de mejorar solo levemente, teniendo en cuenta el pronóstico de precipitaciones para la próxima semana.



Mapa de reservas hídricas hecho a partir de datos meteorológicos del SMN y del INTA e información de suelos del INTA

## EVOLUCIÓN DE LOS CULTIVOS AL 25/10/2018

### COSECHA FINA – CAMPAÑA 2018/2019

#### CEBADA

En general, se aplican las mismas consideraciones que para el trigo. La mayor parte de la cebada de Pehuajó se encuentra en llenado de grano. Si bien hay zonas del oeste de la delegación que les faltó agua en macollaje y encañazón, el llenado es con muy buenas condiciones, esperándose que compense con el peso de los granos el menor desarrollo de los cultivos.

En Tandil la cebada en buen estado general, con algunos reportes de manchas foliares hasta ahora controladas con las aplicaciones de funguicidas. Estado fenológico entre encañazón, espiga embuchada y algunos pocos lotes espigando.

El estadio fenológico que califica al cultivo en Casilda es el de grano lechoso. Los nuevos aportes de precipitaciones, en promedio de 10 a 15 milímetros, han sido escasos para la demanda del cultivo, teniendo en cuenta la deficitaria recuperación del mismo en relación a los efectos de la helada tardía del día 2 de octubre.

## TRIGO

### Buenos Aires

Los lotes de trigo en la delegación Junín se encuentran ya en etapa reproductiva, difiriendo en el estado de avance según fecha de siembra y variedad. Los más adelantados están ya en cuajado de granos, mientras los más tardíos se encuentran en inicio de floración y antesis. En cuanto al estado general todos se observan en muy buenas y buenas condiciones, a pesar de que se continúen con controles preventivos y curativos para roya y mancha. Se debe destacar que en este período el cereal se encuentra en su etapa crítica para definición de rinde, por lo que las precipitaciones de estos días son muy favorables para ello.

El pasado jueves 18 de Octubre de 2018 en la ciudad de General Villegas sucedió un evento climático de características infrecuentes con consecuencias perjudiciales tanto para la Agricultura como para la Ganadería, que fue la abundante caída de granizo y vientos fuertes en una franja discontinua de más de 100 km de largo por 10 km de ancho en su mayor extensión, pasando por las localidades de Villa Sauze, Banderoló, Bunge, Piedritas, Santa Eleodora y Villa Saboya. Los cultivos más perjudicados fueron los sembrados para cosecha de grano fino, el Trigo con la mayor cantidad de hectáreas afectadas, le sigue la Cebada, también afectó mucho al Maíz de primera, pero con la posibilidad de resembrar Maíz como tardío o Soja. También hay registros de granizo en Germania, Iriarte y Dos Hermanos, zona lindera a Villegas perteneciente al partido de Gral. Pinto.

En la zona de la delegación La Plata, transitando las etapas de encañazón la mayoría de los lotes, los más adelantados ya en espigazón. Si bien se observa algún síntoma de mancha amarilla y roya, las mismas han sido bien controladas por los productores.

Las lluvias constantes y la nubosidad incrementaron los ataques de roya, mancha y septoria en Pehuajó, continúan las pulverizaciones aéreas en lotes que hasta la semana pasada no presentaban síntomas de enfermedades.

En Pigüé, el cultivo se encuentra transitando los estados de fin de macollaje a espigazón esperando por nuevas precipitaciones para para llenar el grano.

En general no se presentan inconvenientes por presencia de plagas y/o enfermedades en los partidos de Pellegrini, Salliqueló y Tres Lomas; en cuanto a Guaminí y Adolfo Alsina no se detecta presencia de roya y mancha amarilla. En cuanto al estado fenológico, los lotes más tardíos se encuentran finalizando su macollaje e iniciando la espigazón, mientras que los cuadros más tempranos se encuentran promediando la espigazón. El líneas generales el estado de los cultivos es bueno, se pronostican buenos rendimientos para la actual campaña con máximos de 32 a 34qq/ha.

En Tandil el trigo en buen estado general, con reportes de roya amarilla y anaranjada pero controlados hasta el momento con eficacia. Estado fenológico en encañazón.

La evolución de los cultivos de fina es constante en Tres Arroyos, y ya han comenzado a florecer. El resto, en pleno macollaje, estimando una plena floración para la primera semana de noviembre. El estado general, pese a algún que otro ataque de enfermedades criptogámicas, es de bueno a muy bueno.

## Córdoba

Los trigales han pegado un "estirón" y su aspecto mejorado con las recientes lluvias; ya la mitad de los sembrados se encuentran con espiga emergida y con condiciones favorables para continuar su desarrollo. Apenas algunas aplicaciones puntuales por enfermedades de hoja. Tampoco se reportaron daños por piedra.

El cultivo se encuentra en etapa de llenado en Marcos Juárez. El estado del cultivo es bueno en 50% de la superficie, el resto se encuentra de regular a malo. Esta semana se produjeron precipitaciones muy aisladas y de muy bajo milimetraje. Los cuadros se observan con un bajo desarrollo vegetativo dada la falta de lluvia, afectado por heladas tardías y zonas donde la piedra causó daños importantes. Se observa bacteriosis a nivel de hoja, la misma se cree ingresa por los daños de helada en las hojas. Se realizaron de manera parcial controles por Roya.

En Río Cuarto, la lluvia llegó tarde, va a ayudar al llenado, pero no es suficiente.

Prácticamente todos los lotes de trigo se encuentran espigados en Villa María. Algunos fueron acelerados por las altas temperaturas, quedando bastante bajos, con poco desarrollo de planta. Pero las lluvias que se han estado produciendo han favorecido la etapa reproductiva del cultivo.

## La Pampa

La humedad del perfil edáfico es calificada como Adecuada en General Pico. Las precipitaciones benefician a los lotes de trigo y cebada que transcurren desde la etapa final de encañazón hasta aparición de hoja bandera. Estas etapas fenológicas son aquellas en las que se diferencian las distintas partes de las espigas y quedan definidas el número de flores potenciales y número de espigas por metro cuadrado, componentes importantes del rendimiento final del cultivo.

Continúa la evolución de este cultivo en forma favorable en Santa Rosa. Los implantados temprano (ciclos largos) se observan en buen estado, ya en espiga embuchada a totalmente desplegada, sin plagas que afecten su normal desarrollo. Los más tardíos, ciclos intermedio-cortos, se encuentran en crecimiento- espiga embuchada y también en muy buen estado. Comenzaron a detectarse en lotes aislados enfermedades fúngicas (mancha amarilla, roya amarilla) que de evolucionar y no controlarse pueden afectar seriamente a este cultivo.

## Santa Fe

Se ha iniciado la cosecha de los primeros lotes en Avellaneda, donde lo permite las condiciones climáticas y d suelo, con buenos rendimientos.

Con gran parte de la superficie formando y llenando granos se reciben las recientes lluvias en Casilda, que aún no son suficientes para recomponer adecuadamente la humedad edáfica. En los

lotes con mayor afectación por la helada tardía, se espera por una activación en el desarrollo de los macollos secundarios, que si bien no alcanzarán a compensar las pérdidas de rendimiento potencial, al menos permitirán una cosecha que ayude a paliar los costos del cultivo. El área que no padeció severamente el fenómeno de bajas temperaturas tampoco ofrece una proyección de producción elevada, ya que la falta de lluvias en el período reproductivo resintió las expectativas de una mejor performance final.

En la zona de Rafaela, los lotes de trigos evolucionan en general en buenas condiciones, con adecuado desarrollo y uniformidad, transitando las etapas de granos lechoso - pastoso. Se registraron lluvias dispares a partir del domingo pasado (5-40 mm.), resultando muy beneficiosas y oportunas para el llenado de los granos. El estado sanitario es bueno, aunque durante el ciclo –en algunos lotes- se detectó mancha amarilla y roya en variedades susceptibles, por lo que en algunos casos se realizaron tratamientos preventivos con fungicidas.

En Venado Tuerto los cultivos se encuentran en la etapa de llenado de grano lechoso, con muy buen aspecto y la falta de agua por suerte llegó lo que va a favorecer el buen llenado. Chaco

A ritmo lento, avanza la cosecha del cereal en la zona de influencia de la delegación Charata, producto de las precipitaciones. Se espera un descenso de humedad en la mayoría de los lotes para comenzar el grueso de la cosecha del cereal. Los rindes siguen siendo muy buenos, de 19 a 24 qq/ha.

## Chaco

El cultivo de trigo en el ámbito de la delegación Roque Sáenz Peña avanza en su cosecha aunque en los últimos días esta se vio afectado por las lluvias registradas; en cuanto a los rindes, se ubican entre los 11 a 25 qq/ha con un promedio cercano a los 16 qq/ha., siendo relativamente bueno para la zona.

## NOA

A partir del jueves pasado comenzaron a registrarse en Salta lluvias de importante milimetraje que ayudan a la acumulación de humedad en los distintos perfiles de los suelos de todos los dptos. de Salta, generando buena perspectiva para la campana gruesa 18/19. Este suceso originó exceso de lluvias en algunas localidades como Apolinario Saravia en Anta, y las inundaciones afectaron a la población y a distintos cultivos (principalmente hortícolas, que en algunos casos se perdieron totalmente). En esta localidad las lluvias caídas estarían alcanzando los 400 mm caídos en las últimas horas en lo que fue en el mes octubre, lo que representaría un 60% de la media anual. A la vez provocó que el avance de cosecha de la fina se vea demorada esta semana.

Durante la semana se registraron importantes lluvias y descenso de la temperatura en todos los departamentos de la provincia de Jujuy, permitiendo acumular buena humedad en los perfiles de los suelos. Se está a la espera que las condiciones ambientales permitan iniciar la cosecha del Trigo.

En los días previos a las lluvias, comenzó la cosecha de los primeros lotes en Santiago del Estero. Los rindes, dispares, van desde los 10 a 20 qq por ha. Ahora se frenó por las lluvias que ya llevan entre 100 y 120 mm acumulados. De persistir, las lluvias podrían traer un deterioro en la calidad del grano y hasta haber lotes con brotado.

En esta semana las lluvias fueron copiosas en Tucumán, y en algunos lugares anegaron los suelos. En los suelos agrícolas, los contenidos de humedad son adecuados y regulares, según el caso.



Las lluvias que se dieron esta semana paralizaron todas las labores de trilla recién iniciadas y preocupa muchísimo la gran cantidad de agua caída y los numerosos días de lluvia y nublado que se están dando. Esto no sólo paraliza las labores de cosecha, sino que la calidad y la sanidad se verán fuertemente perjudicadas.

En la zona de granos de Catamarca, los cultivos invernales se encuentran en etapa de maduración.

## **COSECHA GRUESA – CAMPAÑA 2018/2019**

### **ARROZ**

Continuaron la siembra de lotes de arroz largo fino en el departamento Garay, con buenas condiciones de humedad a partir de las últimas lluvias que se vienen registrando en la zona. Buena emergencia y sanidad de los lotes.

Continúa en San Javier la siembra de los lotes del Largo Fino donde acompañan las condiciones climáticas y de suelo, ya que en muchas zonas está faltando humedad inicial para la siembra. También, lentamente, la siembra de los primeros lotes de largo ancho, donde acompañan las condiciones climáticas y de suelo. Buena evolución en general.

### **GIRASOL**

#### **Buenos Aires**

Se prevé similar superficie que la campaña anterior en jurisdicción de la delegación La Plata, los productores prosiguen con la siembra de la oleaginosa a buen ritmo en la medida que las condiciones ambientales lo permiten.

Su siembra empieza en Pehuajó y ya superó el 50 % del área de cultivo, las condiciones excelentes permiten muy buenos stands de plantas, pero se espera ataques de isocas cortadoras que obligará al monitoreo de los lotes para no perder plantas.

Mermó el ritmo de siembra en Pigüé, debido a la falta de humedad en los primeros cm de suelo. Debido a las precipitaciones de los últimos días se vio paralizada las labores de siembra en Salliqueló, Tres Lomas y Pellegrini; se espera que para el transcurso de los próximos días se restablezcan los mismos.

Dadas las bajas temperaturas, la siembra avanza lentamente en Tandil. Hacia fines de la semana pasada, ha comenzado la siembra en Tres Arroyos.

#### **La Pampa**

Avance mínimo de implantación en General Pico, a raíz de las últimas lluvias. Continúa la siembra en Santa Rosa.

#### **Chaco**

El cultivo de girasol en el ámbito de la delegación Roque Sáenz Peña continúa su desarrollo en buenas a muy buenas condiciones en general y favorecido por las últimas precipitaciones registradas, encontrándose los lotes más adelantados en inicio de floración.

## Santa Fe

En Avellaneda se hallan en emergencia y diferentes etapas de crecimiento (V 5 a V 10), según fecha de siembra, material utilizado y condiciones climáticas de cada zona. La evolución es buena en general, a pesar de que se observan casos de mildiu en muchos sectores de lotes puntuales, como así también algo de roya blanca y septoria.

Se verifica en Rafaela una buena emergencia y crecimiento vegetativo, hasta V8-V10 en los lotes más adelantados, en general con un buen estado sanitario. Aunque se reporta presencia de Mildiu en algunos sectores puntuales.

## MAÍZ

### Buenos Aires

En Junín, al igual que lo informado en la semana anterior, lotes de maíz temprano se encuentran en crecimiento vegetativo, y algunos lotes puntuales aun en emergencia. En general en muy buenas condiciones, favorecidos por las precipitaciones que se están registrando en toda la delegación en la presente semana. Se espera retomar la siembra hacia fines de noviembre y diciembre, cuando se completará al 100% la intención de siembra para esta campaña.

Con lento avance prosiguen las labores de implantación en el área de la delegación La Plata, los productores observan bien las condiciones climáticas y el riesgo hídrico de cada lote, dada la inestabilidad del tiempo, con bajas temperaturas, tormentas con granizo, etc.

La siembra prosigue en Pehuajó en la medida que las lluvias los permiten. Los cultivos emergidos tienen excelentes stands de plantas y estado vegetativo.

La siembra del cultivo avanza con normalidad y a buen ritmo en Pigüé. Dadas las bajas temperaturas, la siembra avanza lentamente en Tandil. Hacia fines de la semana pasada, ha comenzado la siembra en Tres Arroyos.

### Córdoba

En Laboulaye se retomaron las siembras de maíces tempranos y ya hay lotes con hasta cuatro hojas emergidas y muy buen aspecto. Sin daños por las heladas de días atrás, y con ausencia de plagas.

Muy complicada la siembra en Marcos Juárez, por la falta de humedad adecuada. Se pudo implantar un 85% de la intención siembra. Se espera que el resto de la superficie pase (no toda pero gran parte) como siembra tardía. Se observan lotes emergiendo aun, de siembra de 7 a 9 días atrás. La humedad en el perfil es regular. No se reportan plagas.

Creciendo normalmente en Río Cuarto; los sembrados, con ataque leve de oruga cortadora. Ahora se suspende la siembra para eludir Mal de Río Cuarto, y se pasa a siembra tardía.

Los lotes de maíz sembrados en Villa María se encuentran entre etapa de emergencia y crecimiento, pudiendo verse las líneas de cultivo apareciendo. Las lluvias que se van produciendo semanalmente lo van favoreciendo, y hasta el momento no hay presencia de plagas.

### La Pampa

Con las últimas lluvias, la humedad de la capa arable es calificada como Excesiva en General Pico, interrumpiendo y dificultando los trabajos de preparación del suelo y siembra del cultivo. En la semana solo se registró un mínimo avance de ejecución de los trabajos de siembra. Se estima que dicho avance porcentual superaría levemente el 20% de la superficie estimada del cultivo. Continúa la siembra en Santa Rosa

## Santa Fe

Se completó en Avellaneda la siembra del temprano, que representa entre un 15 y 30% del total, según las diferentes zonas, ya que acompañaron las condiciones climáticas y de suelo. La evolución es buena en general. Fenológicamente se hallan en emergencia y diferentes etapas de crecimiento V6 a V12 las más adelantadas, según fecha de siembra, material utilizado y condiciones climáticas de cada zona.

En Casilda se observa una recuperación en lo que respecta al área foliar en la mayor parte de los lotes afectados por la helada de inicios de mes. Las últimas lluvias, aunque no copiosas, ayudan a conformar adecuados stands de plantas en los esquemas de siembra reciente y a reactivar el crecimiento vegetativo de los cuadros más tempraneros. No se reportan ataques de gusanos de suelo y los campos se encuentran libres de malezas en función de una buena incorporación de los herbicidas pre-emergentes.

La siembra de maíz de primera se encuentra finalizada en Rafaela. Las lluvias de los últimos días resultaron muy beneficiosas para los lotes de este grupo, verificándose una buena emergencia y evolución de los cultivos, la mayoría en etapa de crecimiento vegetativo y con buen estado sanitario.

En Venado Tuerto los cultivos se encuentran en la etapa V3/V4 con muy buen aspecto, buena densidad, muy buen control de malezas.

## MANÍ

Se inició la siembra de lotes en la zona sur de la delegación Marcos Juárez, son lotes muy tempranos en muy baja superficie.

Aun no nacieron los sembrados en la delegación Río Cuarto, por las bajas temperaturas y falta de humedad; después de las lluvias se va continuar con la siembra.

## SOJA

En los partidos de la delegación Junín, la siembra de soja continuó lentamente en la última semana. Muchos lotes no tenían las condiciones de humedad necesaria para la siembra, por lo que en promedio se avanzó hasta un 45%, y puede que en algunas zonas donde las reservas de humedad eran adecuadas se haya alcanzado el 70% del avance. Para la próxima semana se espera que se acelere la siembra, si es que las condiciones climáticas lo permiten.

En Pehuajó la siembra comenzó en las empresas con mucha superficie para sembrar, con condiciones de suelo excelente. Las lluvias de esta semana han detenido a los equipos a la espera de recuperar piso para el trabajo de las sembradoras.

Comienzo de la siembra en Laboulaye.

Esta semana se inició la siembra en Marcos Juárez, de manera lenta, y en la mayoría de los casos, en lotes que recibieron algún chaparrón, incluso en lotes con humedad muy ajustada y esperando después la lluvia.

Comenzó en Casilda la siembra de los primeros lotes. La misma se realiza sobre suelos con humedad adecuada, aunque la mayor parte del área de intención estaría necesitando de nuevas recargas hídricas en el perfil. Así mismo las temperaturas tampoco se han elevado lo suficiente, por lo que se estima que la actividad cobrará intensidad cuando suban los registros térmicos y los suelos adquieran un mejor contenido hídrico.

Continúa la siembra en Venado Tuerto de manera lenta por la falta de humedad, pero se retomará con más ritmo luego de las lluvias ocurridas anoche que si bien fueron pocas, ayuda para poder sembrar tranquilos.

**AVANCE DE LA SIEMBRA DE ARROZ**

CAMPAÑA: 2018/2019 (\*)

DELEGACIÓN	TIPO	ÁREA	20/09	27/09	04/10	11/10	18/10	25/10	ÁREA
		A SEMBRAR	%	%	%	%	%	%	SEMBRADA
		Hectáreas							Hectáreas
CORRIENTES	LA	6.400	-	-	-	-	-	30	1.920
	LF	78.600	-	25	30	40	45	60	47.160
	M		-	-	-	-	-	-	0
<b>T. CORRIENTES</b>		<b>85.000</b>	<b>0</b>	<b>23</b>	<b>28</b>	<b>37</b>	<b>42</b>	<b>58</b>	<b>49.080</b>
CHACO	LA		-	-	-	-	-	-	0
	LF	5.000	-	-	-	-	-	-	0
	M		-	-	-	-	-	-	0
<b>T. CHACO</b>		<b>5.000</b>	<b>0</b>	<b>0</b>	<b>0</b>	<b>0</b>	<b>0</b>	<b>0</b>	<b>0</b>
PARANA	LA	2.500	-	-	-	-	-	44	1.100
	LF	26.000	-	14	23	43	61	88	22.831
	M		-	-	-	-	-	-	0
<b>T. PARANÁ</b>		<b>28.500</b>	<b>0</b>	<b>13</b>	<b>21</b>	<b>39</b>	<b>55</b>	<b>84</b>	<b>23.931</b>
R. DEL TALA	LA	4.500	-	-	-	8	17	42	1.870
	LF	30.500	0	5	15	30	36	63	19.130
	M		-	-	-	-	-	-	0
<b>T. R.DEL TALA</b>		<b>35.000</b>	<b>0</b>	<b>5</b>	<b>13</b>	<b>27</b>	<b>34</b>	<b>60</b>	<b>21.000</b>
<b>T. ENTRE RÍOS</b>		<b>63.500</b>	<b>0</b>	<b>8</b>	<b>17</b>	<b>33</b>	<b>44</b>	<b>71</b>	<b>44.930</b>
FORMOSA	LA		-	-	-	-	-	-	0
	LF	8.500	-	-	-	-	-	-	0
	M	0	-	-	-	-	-	-	0
<b>T. FORMOSA</b>		<b>8.500</b>	<b>0</b>	<b>0</b>	<b>0</b>	<b>0</b>	<b>0</b>	<b>0</b>	<b>0</b>
AVELLANEDA	LA	1.200	-	-	-	10	10	15	180
	LF	16.000	10	30	45	55	55	70	11.200
	M		-	-	-	-	-	-	0
<b>T. AVELLANEDA</b>		<b>17.200</b>	<b>9</b>	<b>28</b>	<b>42</b>	<b>52</b>	<b>52</b>	<b>66</b>	<b>11.380</b>
RAFAELA	LA	100	-	-	-	-	-	-	0
	LF	12.500	5	15	25	40	60	75	9.375
	M		-	-	-	-	-	-	0
<b>T. RAFAELA</b>		<b>12.600</b>	<b>5</b>	<b>15</b>	<b>25</b>	<b>40</b>	<b>60</b>	<b>74</b>	<b>9.375</b>
<b>T. SANTA FE</b>		<b>29.800</b>	<b>7</b>	<b>22</b>	<b>35</b>	<b>47</b>	<b>55</b>	<b>70</b>	<b>20.755</b>
<b>TOTAL PAÍS</b>	LA	<b>14.700</b>	<b>0</b>	<b>0</b>	<b>0</b>	<b>3</b>	<b>6</b>	<b>34</b>	<b>5.070</b>
	LF	<b>177.100</b>	<b>1</b>	<b>18</b>	<b>25</b>	<b>37</b>	<b>44</b>	<b>62</b>	<b>109.695</b>
	M	<b>0</b>	<b>0</b>	<b>0</b>	<b>0</b>	<b>0</b>	<b>0</b>	<b>0</b>	<b>0</b>
<b>TOTAL PAÍS</b>	18/19	<b>191.800</b>	<b>1</b>	<b>17</b>	<b>23</b>	<b>35</b>	<b>41</b>	<b>60</b>	<b>114.765</b>
	17/18	<b>202.060</b>	<b>3</b>	<b>7</b>	<b>9</b>	<b>30</b>	<b>38</b>	<b>41</b>	<b>-</b>

(\*) Cifras Provisorias

**AVANCE DE LA SIEMBRA DE GIRASOL**  
CAMPAÑA: 2018/2019 (\*)

DELEGACIÓN	ÁREA A SEMBRAR Hectáreas	20/09	27/09	04/10	11/10	18/10	25/10	ÁREA SEMBRADA Hectáreas	
		%	%	%	%	%	%		
Bahía Blanca	3.500	-	-	-	-	-	-	0	
Bolívar	45.000	-	-	-	-	-	50	22.500	
Bragado	6.600	-	-	-	-	50	100	6.600	
General Madariaga	68.500	-	-	-	-	-	11	7.470	
Junín	1.800	-	-	-	33	58	91	1.640	
La Plata	6.500	-	-	-	-	-	11	710	
Lincoln	6.950	-	-	-	-	-	-	0	
Pehuajó	71.600	-	-	-	-	-	-	0	
Pergamino	1.150	-	-	-	-	-	57	650	
Pigüé	77.000	-	-	-	-	-	5	3.850	
Salliqueló	119.500	-	-	-	-	-	-	0	
Tandil	220.000	-	-	-	-	-	10	21.050	
Tres Arroyos	170.000	-	-	-	-	-	-	0	
25 de Mayo	17.820	-	-	-	-	12	44	7.910	
BUENOS AIRES	18/19	815.920	0	0	0	0	1	9	72.380
	17/18	822.748	0	0	0	0	2	13	-
Laboulaye	7.000	-	-	-	-	5	18	1.250	
Marcos Juárez	1.600	-	1	12	20	22	72	1.140	
Río Cuarto	2.000	-	-	4	20	80	80	1.600	
San Francisco	7.000	49	69	69	69	69	69	4.800	
Villa María	200	-	-	-	-	-	-	0	
CÓRDOBA	18/19	17.800	19	27	28	31	40	49	8.790
	17/18	12.700	0	6	6	8	14	18	-
Paraná	5.000	46	75	100	100	100	100	5.000	
Rosario del Tala	2.500	100	100	100	100	100	100	2.500	
ENTRE RÍOS	18/19	7.500	64	83	100	100	100	100	7.500
	17/18	7.900	30	49	96	96	96	96	-
General Pico	79.500	-	-	-	-	4	15	11.760	
Santa Rosa	105.000	-	-	-	-	-	1	1.470	
LA PAMPA	18/19	184.500	0	0	0	0	2	7	13.230
	17/18	177.900	0	0	0	0	0	0	-
Avellaneda	165.900	88	100	100	100	100	100	165.900	
Cañada de Gómez	3.000	27	79	100	100	100	100	3.000	
Casilda	0	-	-	-	-	-	-	0	
Rafaela	86.700	75	87	95	100	100	100	86.700	
Venado Tuerto	300	-	-	-	-	-	-	0	
SANTA FE	18/19	255.900	83	95	98	100	100	100	255.600
	17/18	229.600	82	93	95	96	100	100	-
CATAMARCA	0	-	-	-	-	-	-	0	
CORRIENTES	0	-	-	-	-	-	-	0	
CHACO (Charata)	241.670	100	100	100	100	100	100	241.670	
CHACO (Pcia. R. S. Peña)	171.900	76	88	88	88	88	100	171.900	
FORMOSA	3.000	-	-	-	-	-	-	0	
JUJUY	0	-	-	-	-	-	-	0	
MISIONES	0	-	-	-	-	-	-	0	
SALTA	0	-	-	-	-	-	-	0	
SAN LUIS	8.400	-	-	4	4	9	15	1.300	
STGO. ESTERO	0	-	-	-	-	-	-	0	
STGO. ESTERO (Quimilí)	20.600	-	31	31	31	31	31	6.400	
TUCUMÁN	0	-	-	-	-	-	-	0	
TOTAL PAÍS	18/19	1.727.190	34	38	38	39	39	45	778.770
	17/18	1.702.996	37	38	39	40	41	47	-

(\*) Cifras Provisorias

**AVANCE DE LA SIEMBRA DE MAÍZ**  
CAMPAÑA: 2018/2019 (\*)

DELEGACIÓN	ÁREA A SEMBRAR Hectáreas	20/09	27/09	04/10	11/10	18/10	25/10	ÁREA SEMBRADA Hectáreas	
		%	%	%	%	%	%		
Bahía Blanca	18.120	-	-	-	-	-	-	0	
Bolívar	190.000	-	-	-	-	63	100	190.000	
Bragado	167.600	-	5	5	35	60	70	117.320	
General Madariaga	112.000	-	-	-	-	-	23	25.470	
Junín	167.600	8	40	66	75	75	75	125.550	
La Plata	31.500	-	2	2	5	15	25	7.880	
Lincoln	283.500	-	6	23	66	69	69	195.560	
Pehuajó	346.600	1	7	24	48	56	77	268.230	
Pergamino	191.200	4	44	71	82	84	84	160.550	
Pigüé	142.000	-	-	-	-	13	20	28.400	
Salliqueló	100.000	-	-	-	-	-	1	1.350	
Tandil	257.000	-	-	-	-	5	24	61.110	
Tres Arroyos	315.000	-	-	-	-	-	-	0	
25 de Mayo	213.830	-	10	15	55	55	93	199.870	
BUENOS AIRES	18/19	2.535.950	1	9	17	32	41	54	1.381.290
	17/18	2.472.350	1	2	6	11	19	37	-
Laboulaye	484.000	6	10	17	25	30	40	193.600	
Marcos Juárez	440.950	3	36	60	59	84	89	391.740	
Río Cuarto	667.950	0	10	16	34	34	34	229.980	
San Francisco	726.700	-	-	24	25	34	51	373.160	
Villa María	476.200	-	-	7	12	20	20	95.240	
CÓRDOBA	18/19	2.795.800	2	10	24	30	39	46	1.283.720
	17/18	2.797.342	5	9	13	22	28	32	-
Paraná	115.000	76	90	90	90	90	90	103.500	
Rosario del Tala	308.000	77	83	85	85	85	85	262.200	
ENTRE RÍOS	18/19	423.000	77	85	86	86	86	13	365.700
	17/18	415.000	27	37	63	73	73	73	-
General Pico	357.500	-	-	-	4	17	22	79.150	
Santa Rosa	136.600	-	-	-	-	1	5	7.080	
LA PAMPA	18/19	494.100	0	0	0	3	13	17	86.230
	17/18	458.400	0	0	0	0	0	6	-
Avellaneda	218.500	26	26	26	26	26	26	57.090	
Cañada de Gómez	295.000	58	83	85	85	85	85	249.870	
Casilda	141.200	6	15	35	57	66	66	93.300	
Rafaela	280.000	35	52	65	72	77	77	216.410	
Venado Tuerto	210.000	12	32	45	55	55	55	115.500	
SANTA FE	18/19	1.144.700	31	47	55	62	64	64	732.170
	17/18	1.084.123	22	30	37	54	62	63	-
CATAMARCA	11.400	-	-	-	-	-	-	0	
CORRIENTES	9.200	-	-	-	-	-	-	0	
CHACO (Charata)	158.800	-	-	-	-	-	-	0	
CHACO (Pcia. R. S. Peña)	155.000	-	-	-	-	-	-	0	
FORMOSA	69.000	-	-	-	-	-	-	0	
JUJUY	5.740	-	-	-	-	-	-	0	
MISIONES	5.000	-	-	-	-	-	-	0	
SALTA	289.200	-	-	-	-	-	-	0	
SAN LUIS	313.400	1	1	1	3	6	10	31.340	
STGO. ESTERO	200.000	-	-	1	1	1	1	1.640	
STGO. ESTERO (Quimilí)	670.000	-	-	-	-	-	-	0	
TUCUMÁN	70.800	-	-	-	-	-	-	0	
TOTAL PAÍS	18/19	9.351.090	8	15	22	29	35	38	3.882.090
	17/18	9.176.435	6	9	13	20	25	31	-

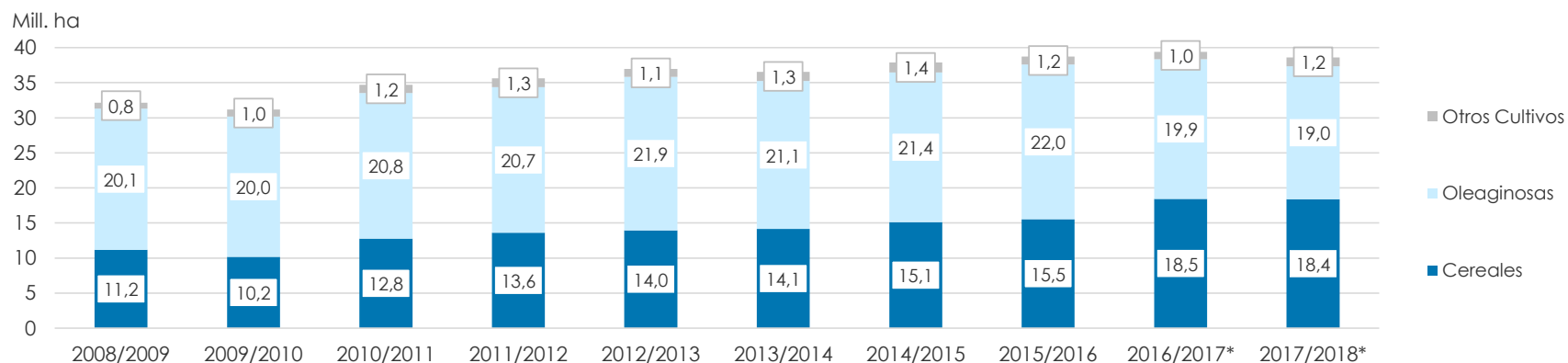
(\*) Cifras Provisorias

## ÁREA SEMBRADA DE GRANOS Y ALGODÓN DE LA REPÚBLICA ARGENTINA EN Ha

CAMPAÑAS 2008/2009- 2017/2018 (\*)

CULTIVOS	2008/2009	2009/2010	2010/2011	2011/2012	2012/2013	2013/2014	2014/2015	2015/2016	2016/2017*	2017/2018*
ALPISTE	11.000	11.000	17.000	14.000	14.000	28.000	26.000	19.000	32.000	15.000
ARROZ	205.000	220.000	258.000	237.000	233.000	243.000	239.000	215.000	206.000	202.000
AVENA	1.055.000	917.000	1.133.000	1.057.000	1.224.000	1.460.000	1.340.000	1.329.000	1.350.000	1.151.000
CEBADA	627.000	588.000	804.000	1.229.000	1.876.000	1.339.000	1.082.000	1.517.000	980.000	1.020.000
CENTENO	203.000	152.000	159.000	156.000	163.000	310.000	319.000	332.000	307.000	326.000
MAIZ	3.498.000	3.668.600	4.560.000	5.000.000	6.100.000	6.100.000	6.000.000	6.900.000	8.480.000	9.100.000
MIJO	26.000	33.000	37.000	42.000	31.000	16.000	11.000	11.000	7.000	6.380
SORGO GRANIFERO	830.000	1.032.200	1.232.000	1.250.000	1.160.000	1.000.000	840.000	850.000	728.000	640.000
TRIGO	4.732.000	3.552.000	4.577.000	4.629.000	3.160.000	3.650.000	5.260.000	4.370.000	6.360.000	5.930.000
Subtotal Cereales	11.187.000	10.173.800	12.777.000	13.614.000	13.961.000	14.146.000	15.117.000	15.543.000	18.450.000	18.389.880
CARTAMO	100.000	74.000	92.000	171.000	119.000	9.000	44.000	80.000	26.000	35.000
COLZA	42.000	12.000	13.000	30.000	93.000	72.000	56.000	37.000	25.000	18.000
GIRASOL	1.967.000	1.542.900	1.756.000	1.851.000	1.660.000	1.300.000	1.465.000	1.435.000	1.860.000	1.703.000
LINO	17.000	38.500	26.000	17.000	15.000	18.000	15.000	17.000	13.000	12.000
SOJA	18.000.000	18.343.000	18.885.000	18.670.000	20.000.000	19.700.000	19.790.000	20.479.000	18.000.000	17.200.000
Subtotal Oleaginosas	20.126.000	20.010.400	20.772.000	20.739.000	21.887.000	21.099.000	21.370.000	22.048.000	19.924.000	18.968.000
ALGODON	299.000	489.600	627.000	622.000	411.000	552.000	525.000	406.000	253.000	327.000
MANI	264.000	222.000	264.000	307.000	418.000	412.000	424.000	370.000	364.000	500.000
POROTO	279.000	268.000	273.000	338.000	277.000	352.000	438.000	377.000	424.000	418.000
Subtotal Otros Cultivos	842.000	979.600	1.164.000	1.267.000	1.106.000	1.316.000	1.387.000	1.153.000	1.041.000	1.245.000
<b>TOTAL</b>	<b>32.155.000</b>	<b>31.163.800</b>	<b>34.713.000</b>	<b>35.620.000</b>	<b>36.954.000</b>	<b>36.561.000</b>	<b>37.874.000</b>	<b>38.744.000</b>	<b>39.415.000</b>	<b>38.602.380</b>

(\*) Cifras Provisorias



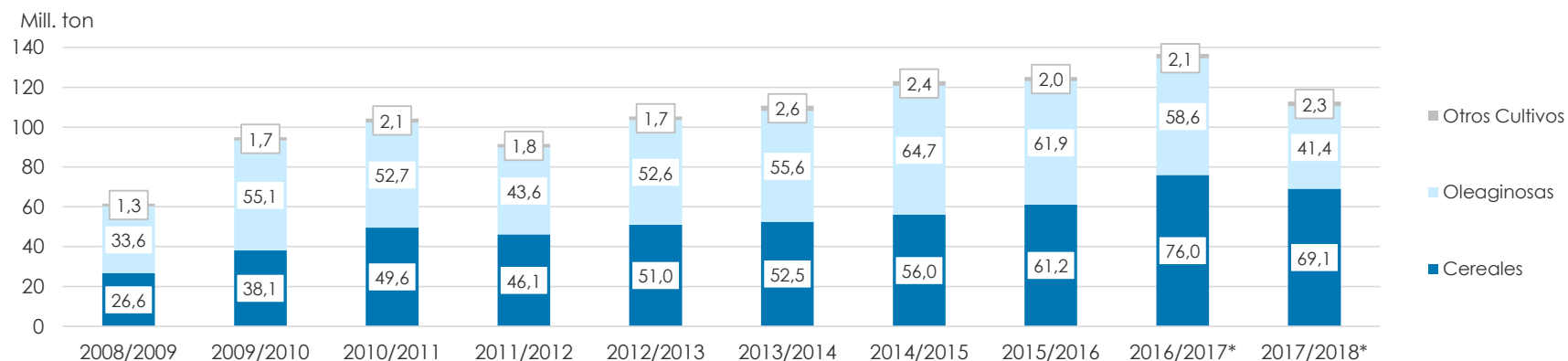


## VOLÚMENES DE PRODUCCIÓN DE GRANOS Y ALGODÓN en TON

CAMPAÑAS 2008/2009- 2017/2018 (\*)

CULTIVOS	2008/2009	2009/2010	2010/2011	2011/2012	2012/2013	2013/2014	2014/2015	2015/2016	2016/2017*	2017/2018*
ALPISTE	10.000	9.800	27.000	23.000	18.000	53.000	32.000	29.000	44.000	22.000
ARROZ	1.335.000	1.240.000	1.747.000	1.568.000	1.560.000	1.580.000	1.560.000	1.400.000	1.330.000	1.368.000
AVENA	290.000	182.000	660.000	415.000	496.000	445.000	525.000	553.000	785.000	492.000
CEBADA	1.690.000	1.370.000	2.980.000	4.100.000	5.170.000	4.720.000	2.920.000	4.950.000	3.300.000	3.740.000
CENTENO	34.000	25.100	44.000	43.000	40.000	52.000	97.000	61.000	79.000	87.000
MAIZ	13.121.000	22.680.000	23.800.000	21.200.000	32.100.000	33.000.000	33.800.000	39.800.000	49.500.000	43.300.000
MIJO	9.000	9.000	8.000	18.000	10.000	3.000	10.000	10.000	5.000	2.200
SORGO GRANIFERO	1.752.000	3.630.000	4.440.000	4.250.000	3.600.000	3.470.000	3.100.000	3.050.000	2.530.000	1.550.000
TRIGO	8.373.000	9.000.000	15.900.000	14.500.000	8.000.000	9.200.000	13.930.000	11.300.000	18.390.000	18.500.000
Subtotal Cereales	26.614.000	38.145.900	49.606.000	46.117.000	50.994.000	52.523.000	55.974.000	61.153.000	75.963.000	69.061.200
CARTAMO	87.000	44.000	56.000	108.000	50.000	3.000	29.000	52.000	18.000	28.000
COLZA	61.000	17.000	23.000	51.000	128.000	112.000	105.000	67.000	50.000	35.000
GIRASOL	2.450.000	2.320.000	3.669.000	3.340.000	3.100.000	2.060.000	3.160.000	3.000.000	3.550.000	3.530.000
LINO	19.000	52.000	32.000	21.000	17.000	20.000	17.000	20.000	17.000	14.000
SOJA	31.000.000	52.680.000	48.900.000	40.100.000	49.300.000	53.400.000	61.400.000	58.800.000	55.000.000	37.780.000
Subtotal Oleaginosas	33.617.000	55.113.000	52.680.000	43.620.000	52.595.000	55.595.000	64.711.000	61.939.000	58.635.000	41.387.000
ALGODON	389.000	760.000	1.038.000	709.000	543.000	1.019.000	795.000	670.000	616.000	814.000
MANI	605.000	611.000	701.000	686.000	1.026.000	1.170.000	1.000.000	1.000.000	1.080.000	1.020.000
POROTO	313.000	338.000	334.000	361.000	95.700	430.000	600.000	370.000	414.000	473.000
Subtotal Otros Cultivos	1.307.000	1.709.000	2.073.000	1.756.000	1.664.700	2.619.000	2.395.000	2.040.000	2.110.000	2.307.000
<b>TOTAL</b>	<b>61.538.000</b>	<b>94.967.900</b>	<b>104.359.000</b>	<b>91.493.000</b>	<b>105.253.700</b>	<b>110.737.000</b>	<b>123.080.000</b>	<b>125.132.000</b>	<b>136.708.000</b>	<b>112.755.200</b>

(\*) Cifras Provisorias



## PRODUCCIÓN DE CULTIVOS EN LA REPÚBLICA ARGENTINA

CAMPAÑA 2017/2018 (\*)

DELEGACIÓN	ÁREA SEMBRADA <i>Miles ha</i> (1)	ÁREA NO COSECHADA <i>Miles ha</i>	ÁREA COSECHADA <i>Miles ha</i> (2)	% (2)/(1)	RENDIMIENTO <i>qq/ha</i> (3)	PRODUCCIÓN <i>Miles ton</i> (2)*(3)/10
ALPISTE	15	0	15	99	15	22
ARROZ	202	4	198	98	69	1.368
AVENA	1.151	933	218	19	23	492
CEBADA	1.020	84	936	92	40	3.740
CENTENO	326	280	46	14	19	87
MAÍZ	9.100	2.000	7.100	78	61	43.300
MIJO	6	5	1	19	13	2
SORGO GRANIFERO	640	207	433	68	36	1.550
TRIGO	5.930	108	5.822	98	32	18.500
Subtotal Cereales	18.390	3.621	14.769	80	-	69.061
CÁRTAMO	35	0	35	100	8	28
COLZA	18	0	18	100	19	35
GIRASOL	1.703	26	1.677	98	21	3.530
LINO	12	0	12	100	11	14
SOJA	17.200	900	16.300	95	23	37.780
Subtotal Oleaginosas	18.969	926	18.042	95	-	41.387
ALGODÓN	327	8	319	98	25	814
MANÍ	499	9	490	98	20	1.020
POROTOS	418	2	416	100	11	473
TOTAL PAÍS	38.604	4.568	34.036	88	-	112.755

(\*) Cifras Provisorias

## HUMEDAD Y ESTADO DE LOS CULTIVOS

Desde el 19/10/18 hasta el 25/10/18

PROVINCIA	DELEGACIÓN	Estadio Fenológico					TRIGO PAN Estado General				Humedad
		E	C	F	L	M	MB	B	R	M	
BUENOS AIRES	BAHÍA BLANCA	-	81	19	-	-	-	100	-	-	A
	BOLÍVAR	-	-	100	-	-	-	100	-	-	A
	BRAGADO	-	90	10	-	-	-	100	-	-	A
	GENERAL MADARIAGA	-	91	9	-	-	22	70	8	-	A
	JUNÍN	-	34	66	-	-	18	82	-	-	A
	LA PLATA	-	100	-	-	-	50	50	-	-	E/A
	LINCOLN	-	99	1	-	-	-	100	-	-	A
	PEHUAJÓ	-	100	-	-	-	63	37	-	-	A
	PERGAMINO	-	-	99	1	-	-	100	-	-	A
	PIGÜÉ	-	100	-	-	-	10	70	20	-	A/PS
	SALLIQUELÓ	-	100	-	-	-	42	58	-	-	A
	TANDIL	-	100	-	-	-	90	10	-	-	A
	TRES ARROYOS	-	100	-	-	-	1	99	-	-	A
25 DE MAYO	-	50	50	-	-	10	80	10	-	A	
CÓRDOBA	LABOULAYE	-	44	56	-	-	-	62	38	-	A/R
	MARCOS JUÁREZ	-	-	70	30	-	-	58	32	11	R
	RÍO CUARTO	-	19	79	2	-	4	53	33	10	A
	SAN FRANCISCO	-	-	100	-	-	5	72	23	-	PS/S
	VILLA MARÍA	-	10	90	0	-	-	100	-	-	A
ENTRE RÍOS	PARANÁ	-	-	27	73	-	23	77	-	-	A
	ROSARIO DEL TALA	-	-	63	37	-	56	42	2	-	A
LA PAMPA	GENERAL PICO	-	100	-	-	-	-	100	-	-	A
	SANTA ROSA	-	100	-	-	-	1	88	11	-	A/R/PS
SANTA FE	AVELLANEDA	-	-	-	46	54	-	81	19	-	A/R
	CAÑADA de GÓMEZ	-	-	36	64	-	24	48	28	-	A/R
	CASILDA	-	-	73	27	-	-	45	37	18	R
	RAFAELA	-	-	-	100	-	-	100	-	-	R/A
	VENADO TUERTO	-	-	50	50	-	40	50	10	-	R
CATAMARCA	CATAMARCA	-	-	-	10	90	-	49	51	-	PS
CORRIENTES	CORRIENTES	-	-	-	-	-	-	-	-	-	-
CHACO	CHARATA	-	-	-	69	31	23	57	20	-	R/A
	ROQUE SÁENZ PEÑA	-	-	-	71	29	-	50	50	-	A/R
FORMOSA	FORMOSA	-	-	-	-	-	-	-	-	-	-
JUJUY	JUJUY	-	-	-	65	35	-	95	5	-	A/R
MISIONES	POSADAS	-	-	-	-	-	-	-	-	-	-
SALTA	SALTA	-	-	30	65	5	-	71	20	10	A/R/PS
SAN LUIS	SAN LUIS	-	100	-	-	-	-	17	83	-	A/R/PS
SANTIAGO DEL ESTERO	SANTIAGO DEL ESTERO	-	-	-	31	69	-	100	-	-	A/R
	QUIMILÍ	-	17	50	33	-	-	77	23	-	R/PS
TUCUMÁN	TUCUMÁN	-	-	-	-	100	-	73	27	-	PS/R

Las cifras expresan porcentaje de la superficie del área sembrada.

Estado general: MB: Muy Bueno, B: Bueno, R: Regular, M: Malo.

Humedad: A: Adecuada, R: Regular, E: Exceso, I: Inundación, PS: Principio de Sequía, S: Sequía.

Estadio Fenológico: E: Emergencia; C: Crecimiento; F: Floración; L: Llenado; M: Madurez

(\*) La sumatoria puede ser inferior a 100, correspondiendo la diferencia a siembras aún sin emerger.

## REGISTROS PLUVIOMÉTRICOS DE LA SEMANA

### Y ACUMULADOS DEL AÑO ACTUAL Y DEL AÑO ANTERIOR (en mm)

PROVINCIA	DEPARTAMENTO	LOCALIDAD	17/10 al 23/10	Acumulado Año	
			mm	24/10/17	23/10/18
BUENOS AIRES	ADOLFO ALSINA	Carhué	23	803	339
		Rivera	17	855	292
		Villa Maza	19	864	268
	ALBERTI	Cuartel V	16	808	776
	AYACUCHO	Ayacucho	0	1049,6	644,1
	AZUL	Azul	28,5	921,2	658,91
		Cacharí	0	1289,5	803
		Chillar	3	1072,5	433
	BAHIA BLANCA	Bahía Blanca	36	730	411,5
		Cabildo	32	641,5	434,1
	BALCARCE	Balcarce	0	900	563,3
		Los Pinos	0	938,5	551
		San Agustín	0	934,5	579,5
	BARADERO	Baradero	12	818	380
	BARTOLOMÉ MITRE	Arrecifes	10	1054	455
	BENITO JUAREZ	Benito Juárez	3	1016,3	424,8
		López	0	1041	502,2
	BOLIVAR	Bolívar	41	1285,8	81
	BRAGADO	Bragado	34	651	746
	BRANDSEN	Brandsen	9,5	676	902,4
	CAMPANA	Campana	10	772	388
	CAÑUELAS	Cañuelas	9,2	780,31	863,95
	CAP. SARMIENTO	Capitán Sarmiento	16	898	447
	CARLOS CASARES	Belloq	66	904	624,8
	CARLOS TEJEDOR	Carlos Tejedor	57	745	628
	CARMEN DE ARECO	Carmen de Areco	20	1006	711
	CASTELLI	Castelli	0	888,5	1170
	CHACABUCO	Chacabuco	21	1113	834
	CHASCOMUS	Chascomús	0,25	653,33	1070,8
	CHIVILCOY	Chivilcoy	11	941	827
	COLON	Colón	51	1347	657
	CORONEL DORREGO	Coronel Dorrego	33	544,6	332,4
	CORONEL PRINGLES	Coronel Pringles	30	634	273
	CORONEL ROSALES	Bajo Hondo	22	720	302,1
		Pehuen Co	2	760	400
		Punta Alta	31	584,5	367
	CORONEL SUAREZ	Coronel Suárez	37	638,8	379
	DAIREAUX	Daireaux	29	790,5	43
	DOLORES	Dolores	s/d	810,5	766
	EXALT. DE LA CRUZ	Capilla del Señor	12	777	379
	F.AMEGHINO	F. Ameghino	32	845,5	695,5
	GENERAL ALVEAR	General Alvear	48	976	118
	GONZALEZ CHAVEZ	Adolfo G. Chávez	6	667	344,9
	GRAL. ALVARADO	Miramar	5	959,5	499
	GRAL. ARENALES	General Arenales	48	1105	731
	GRAL. LAMADRID	General Lamadrid	42	414,6	172,9
	GRAL. LAS HERAS	General Las Heras	16,5	712	846,05
	GRAL. LAVALLE	General Lavalle	0	971	1125
	GRAL. PAZ	Ranchos	7,5	665,8	995
	GRAL. MADARIAGA	General Madariaga	0	970	779
	GRAL. PINTO	General Pinto	24	980	677,5
	GRAL. PUEYRREDON	Mar del Plata	2,5	1051,9	728,4
	GRAL. VIAMONTE	General Viamonte	41	1007,5	706

PROVINCIA	DEPARTAMENTO	LOCALIDAD	17/10 al 23/10	Acumulado Año		
			mm	24/10/17	23/10/18	
	GRAL. VILLEGAS	General Villegas	37	744	533	
	GUAMINI	Bonifacio	22	1101	319	
		Casbas	22	1064	295	
		Garré	17	1010	305	
		Guaminí	15	875	393	
		HIPOLITO YRIGOYEN	Henderson	s/d	490	0
	JUNIN	Junín	26	1321,2	709	
	LA PLATA	La Plata	5,2	759,6	965,5	
	LAPRIDA	Laprida	10	821,5	218,5	
	LAS FLORES	Las Flores	11	637	723	
	LEANDRO N. ALEM	Vedia	23	965	565	
	LINCOLN	Lincoln	22	973,1	663	
	LOBERIA	Dos Naciones	0	923,5	526,5	
		Ldo. Matienzo	0	875	517,2	
		Lobería	0	932	446,2	
		Napaleofú	0	1006	468,2	
		Pieres	0	851	399	
		San Manuel	0	978	598	
		Buenos Aires	LOBOS	Lobos	14	510
	LUJAN	Luján	6,2	784,11	831,8	
MAGDALENA	Magdalena	0	681,5	861		
MAIPU	Maipú	0	1088,5	833,5		
MAR CHIQUITA	Coronel Vidal	0	843	771		
	General Pirán	s/d	690	85		
MERCEDES	Gowland	6,2	888	732,7		
	Franklin	18	797	776		
NAVARRO	Navarro	17	553	624		
NECOCHEA	Necochea	1	835	207,5		
NUEVE DE JULIO	Nueve de Julio	24	865	643		
OLAVARRIA	Olavarría	s/d	690,3	0		
PATAGONES	Cardenal Cagliero	2	299	226		
	Carmen de Patagones	2	255	245,5		
	José B. Casas	3	346	263		
	Stroeder	6,8	402	329		
	Villalonga	9	454,3	299,9		
PEHUAJO	Pehuajó	47,1	703,9	625,2		
PELLEGRINI	De Bary	39	940	465		
	Pellegrini	48	900	420		
PERGAMINO	Acevedo	11	858	556		
	El Socorro	10	1085	643		
	Pergamino	14	860	627		
	Pinzón	20	1126	550		
	Rancagua	17	1036	474		
PILA	Pila	0	888	1202		
PUAN	Bordenave	65	282,6	288,1		
	Puán	36	633,2	244,4		
	Villa Iris	s/d	135,2	0,4		
PUNTA INDIO	Verónica	0	632,5	1005,5		
RAMALLO	Ramallo	15	827	415		
RAUCH	Rauch	0	1191,5	856,5		
RIVADAVIA	Sansinena	47	908	638		
ROJAS	Rojas	23	1249	643		
S. ANTONIO DE ARECO	San Antonio de Areco	12	827	504		
SAAVEDRA	Pigüé	30	666,7	310		
SALADILLO	Saladillo	43	498	489,5		
SALLIQUELO	Graciarena	36	866	371		

PROVINCIA	DEPARTAMENTO	LOCALIDAD	17/10 al 23/10	Acumulado Año	
			mm	24/10/17	23/10/18
		Quenumá	32	911	391
		Salliqueló	40	1085	388
	SALTO	Arroyo Dulce	17	983	652
		Salto	10	797	593
	SAN ANDRÉS DE GILES	San Andrés de Giles	24	1069	776
	SAN CAYETANO	San Cayetano	10	652,1	413,8
	SAN NICOLAS	Conesa	22	1181	626
		San Nicolás	28	954	644
	SAN PEDRO	San Pedro	16	807	407
	SUIPACHA	Suipacha	7	802	843
	TANDIL	De La Canal	0	1134	617
		Tandil	0	1028,5	529,5
		Vela	0	1055	450
	TORDILLO	Tordillo	0	1013	975
	TORNQUIST	Tornquist	45	306,7	302,2
	TRENQUE LAUQUEN	Trenque Lauquen	68	893,6	502
	TRES ARROYOS	Tres Arroyos	26	628	376,8
	TRES LOMAS	Ing. Thompson	37	898	325
		Tres Lomas	37	956	320
	VEINTICINCO DE MAYO	Veinticinco de Mayo	38,1	596	531,4
	VILLARINO	Algarrobo	16	448,8	256,9
		Hilario Ascasubi	5	379,8	212
		Mayor Buratovich	6	523	319
		Médanos	11	517	267,55
		Montes de Oca	12	452	212,3
		Ombucta	5	539	180,3
		Pedro Luro	4	471,5	342,5
		Teniente Origone	27	599	254,7
	ZARATE	Zárate	11	747	350
CÓRDOBA	COLON	Jesús María	15,4	434,8	347,6
	CRUZ DEL EJE	Cruz del Eje	0	290	367
	GRAL. ROCA	Burmeister	1	499	267,4
		Jovita	1	588	278
		Villa Huidobro	1	596	228,2
	GRAL. SAN MARTIN	Arroyo Cabral	1,2	581	378,7
		Etruria	0	466	302,5
		Villa María	2,5	590,5	460
	ISCHILIN	Dean Funes	6,8	322	345,4
	JUAREZ CELMAN	Alejandro Roca	0	488,4	365,4
		Bengolea	0	465	311,2
		Carnerillo	0	488	312,3
		Charras	0	478	292,4
		General Cabrera	0	488	308,3
		General Deheza	0	499	319,3
		La Carlota	0	428,5	400
	MARCOS JUAREZ	Arias	4	739	420,8
		Corral de Bustos	3	716	330,1
		Cruz Alta	17	821	527
		Marcos Juárez	18	758	425,6
	PTE. R. SAENZ PEÑA	General Levalle	0	566	311,4
		La Cesira	0	656	304,7
		Laboulaye	0	708	300,4
	RIO CUARTO	Adelia María	0	407	280,8
		Berrotarán	0	504	422
		C. Baigorria	0	462	351,2
		Chaján	0	377	248,3

PROVINCIA	DEPARTAMENTO	LOCALIDAD	17/10 al 23/10	Acumulado Año		
			mm	24/10/17	23/10/18	
		Coronel Moldes	0	448,4	213,9	
		Las Acequias	0	504	248,5	
		Río Cuarto	0	545	273,4	
		Sampacho	0	423,5	237	
		San Basilio	0	507,2	290,8	
		V. Mackena	0	403	374,2	
		RIO PRIMERO	Monte Cristo	6,6	650,2	341,4
		RIO SEGUNDO	Las Junturas	12	664	342
			Oncativo	6	596	435
			Villa Pilar	3	361	422,5
		SAN JUSTO	Freyre	7,6	761,3	335
			Las Varas	19,2	516,9	392,4
			Porteña	9,6	796	267,8
			San Francisco	21,8	653,9	370,8
		SANTA MARIA	Despeñaderos	0	419	356
		TERCERO ARRIBA	Río Tercero	0	466,7	413,1
			Hernando	0	434,5	391
			James Craik	0	461	412,5
		TOTAL	Villa del Totoral	16,8	515	235,8
		TULUMBA	S. José de la Dormida	8	410,8	404,4
		UNION	Bell Ville	7	544,5	271,6
			Canals	2	586,5	365,5
			Idiazábal	2	606	389
	Monte Maíz	2	775	423,5		
	Noetinger	13	603	438,5		
SAN LUIS	CHACABUCO	Concaran	0	363,8	181,9	
	GOB. DUPUY	Buena Esperanza	0	601,45	273,46	
	GRAL. PEDERNERA	Justo Daract	0	410,18	187,17	
		La Toma	0,2	314,49	191,9	
		Villa Mercedes	0	294,2	203,02	
ENTRE RÍOS	SAN SALVADOR	San Salvador	62	1381	935	
	CONCORDIA	Concordia	15	1140	870	
	DIAMANTE	Aldea Protestante	38	1059	668	
		Costa Grande	42	1174	732	
		Diamante	40	1089	567	
		Chajarí	30	1044	729	
	FEDERACION	Federal	20	1072	687	
	FELICIANO	Feliciano	18	876	865	
	GUALEGUAY	Gualeguay	40	1277,5	850	
	GUALEGUAYCHU	Pehuajó Norte	38	1265	770	
	LA PAZ	La Paz	15	1189	585	
	NOGOYA	Lucas Gonzalez	27	1045,5	646,5	
	PARANA	Cerrito	28	1376	685	
		Oro Verde	30	1274	729	
	TALA	Rosario del Tala	21	1265	673,5	
	URUGUAY	C. del Uruguay	19,5	1402,5	776	
VICTORIA	Victoria	44	1154	647		
VILLAGUAY	Villaguay	52	1297	968,5		
LA PAMPA	ATREUCO	Cereales	0	758,3	245	
		Doblas	0	694,8	248	
		Macachín	0	863	350	
		Miguel Riglos	0	831	330	
		P.C.Rolón	0	631,5	360,5	
		Rolón	0	694	293	
		T. M. Anchorena	0	790	257	
			Anguil	0	932	211
		CAPITAL				

PROVINCIA	DEPARTAMENTO	LOCALIDAD	17/10 al 23/10	Acumulado Año	
			mm	24/10/17	23/10/18
	CATRILO	Santa Rosa	0	961,5	229,9
		Catriló	0	846	190
		La Gloria	0	911	232
		Lonquimay	0	1013	213
		P. C. Catriló	0	886	194,5
	CHAPALEUFU	Uriburu	0	933	216
		Bernardo Larroudé	0	696	291
		Ceballos	0	663	319
		Cnel. Hilario Lagos	0	712	242
		Intendente Alvear	0	678	250
	CONHELLO	Sarah	0	522	208
		Vértiz	0	545	364
		Conhello	0	760	203
		Eduardo Castex	0	979	264
		Mauricio Mayer	0	1011	217
	GUATRACHÉ	Montes Nievas	0	769	275
		Rucanello	0	784	183
		Winifreda	0	995	223
		Alpachiri	2	611	262
		General M. J. Campos	5	581	264
	HUCAL	Guatraché	0	569	236
		Perú	0	375	135
		Santa Teresa	5	377	141
		Abramo	0	515,5	152
		Bernasconi	6	574,5	230
	MARACO	General San Martín	0	540	238
		Jacinto Aráuz	0	502,5	271,7
		Agustoni	0	732	283
		Dorila	0	861	286
		General Pico	0	788	337
	QUEMU-QUEMU	Speluzzi	0	854	293
		Trebolares	0	751	387
		Colonia Barón	0	909	237
		Miguel Cané	0	860	283
		Quemú Quemú	0	755	214
	RANCUL	Relmo	0	630	162
		Villa Mirasol	0	892	242
		Caleufu	0	885	288
		Chamaico	0	698	146
		Ing. Foster	0	545	244
	REALICO	La Maruja	0	627	145
		Parera	0	831	176
		Pichi Huinca	0	534	87
		Quetrequén	0	615	110
		Rancul	0	635	229
	TOAY	Alta Italia	0	746	240
		Embajador Martini	0	857	222
		Falucho	0	580	146
		Ing. Luiggi	0	983	267
		Maisonnave	0	680	140
	TRENEL	Ojeda	0	668	192
		Realicó	0	880	282
		Van Praet	0	603	188
	TOAY	Naicó	0	611	120
		Toay	0	924,5	139
	TRENEL	Arata	0	628	231



PROVINCIA	DEPARTAMENTO	LOCALIDAD	17/10 al 23/10	Acumulado Año	
			mm	24/10/17	23/10/18
		Metileo	0	717	273
		Trenel	0	789	273
	UTRACAN	Ataliva Roca	2	757	195
		Col. Santa María	5	690,5	189
		General Acha	6	730	273
		P.C. Padre Buodo	2	687	175,5
		Quehué	5	778	202
		Unanue	10	532	298
SANTA FE	BELGRANO	Armstrong	20	681	564
		Montes de Oca	40	738	505
		Bouquet	42	561	467
	CASEROS	Casilda	19	880,5	554,5
		Chañar Ladeado	8	1002	482
	CASTELLANOS	María Juana	26	902	501
		Rafaela	15	953	402
	CONSTITUCION	Bombal	5	1174	431
		Sargento Cabral	22	1222	636
	GARAY	Helvecia	42	1125	684
	GRAL. LOPEZ	Carreras	5	1197,5	458,5
		Chovet	0	1133	320
		Maggiolo	2	737	304,5
		María Teresa	0	817,5	481,8
		Teodelina	0	1252	572
		Venado Tuerto	0	861,5	460,8
	GRAL. OBLIGADO	Florencia	10	1539	561
		Reconquista	12	1414	577
	IRIONDO	Cañada de Gómez	32	633	531
		Totoras	42	637	701
		Villa Eloísa	15	567	377
	LA CAPITAL	Santa Fe	24	952	582
	LAS COLONIAS	Humboldt	20	1081	700
		Santo Domingo	25	1012	586
		Sta. Clara Buena Vista	30	901	488
	NUEVE DE JULIO	El Nochero	18	485	293
		Tostado	7	645	376
	ROSARIO	Arroyo Seco	28	1290	631
		Soldini	30	989	571
	SAN CRISTOBAL	Ceres	15	678	355
	SAN JAVIER	San Javier	45	771	489
	SAN JERONIMO	Monje	45	586	494
		Maciel	41	548	508
		San Genaro Centro	47	579	592
	SAN JUSTO	San Justo	32	1082	786
	SAN LORENZO	Pujato	27	871	585,5
		Ricardone	20	844	544
	SAN MARTIN	Cañada Rosquín	60	421	596
		Landeta	45	442	453
		S.Mfn. de las Escobas	40	547	456
	VERA	Calchaquí	15	885	433
		Intiyaco	7	892	400
		Vera	10	929	543
CHACO	ALMIRANTE BROWN	Cpción. del Bermejo	33	623	571
		Los Frentones	74	598	922
		Pampa del Infierno	22	648	724
		Taco Pozo	27	366	335
	BERMEJO	Las Palmas	12	1174	884

PROVINCIA	DEPARTAMENTO	LOCALIDAD	17/10 al 23/10	Acumulado Año	
			mm	24/10/17	23/10/18
		Puerto Bermejo	7	1101	965
	CDTE. FERNANDEZ	Pcia. Roque S.Peña	10	589	714
	CHACABUCO	Charata	37	593	491
	DOCE DE OCTUBRE	Gancedo	24	592	547
		General Pinedo	45	604	854
	DOS DE ABRIL	Hermoso Campo	20	782	741
	F. J. STA. MARIA de ORO	Chorotis	38	929	896
		Santa Sylvia	39	762	765
	GENERAL BELGRANO	Corzuela	16	739	488
	GENERAL DONOVAN	La Escondida.	9	1036	728
		Makallé	29	748	886
	GRAL. GÜEMES	Colonia Miraflores	13	462	615
		Fuerte Esperanza	25	622	407
		Juan José Castelli	10	302	606
		Nueva Pompeya	53	575	298
		Puerto Lavalle	9	23	171
	INDEPENDENCIA	Avia Terai	5	546	766
		Campo Largo	12	579	804
		Napenay	0	89	345
	LIB. GRAL. SAN MARTIN	Ciervo Petiso	15	979	763
		Lib.General San Martín	18	896	902
		Pampa Almirón	10	1035	767
		Pampa del Indio	4	852	482
		Pcia. Roca	12	590	799
	LIBERTAD	Puerto Tírol	17	717	631
	MAIPU	Tres Isletas	72	861	770
	MYR. LUIS FONTANA	Cnel. Du Graty	39	644	580
		Villa Angela	46	887	537
	NUEVE DE JULIO	Las Breñas	36	638	516
	O'HIGGINS	La Clotilde	20	879	585
		La Tigra	25	695	564
		San Bernardo	15	895	487
	PCIA. DE LA PLAZA.	Pcia. de la Plaza	10	1316	992
	PRIMERO DE MAYO	Colonia Benítez	6	1231	860
		Margarita Belén	20	1266	1059
	QUITILIPÍ	El Tacuruzal	0	94	467
		Quitilipi	5	539	597
	SAN FERNANDO	Basail	14	996	859
		Resistencia	8	940	883
	SAN LORENZO	Samuhú	8	717	525
		Villa Berthet	9	848	517
	SARGENTO CABRAL	Capitán Solarí	15	1278	646
		Colonia Elisa	10	1093	976
		Colonia Las Garcitas	14	1059	736
		Colonias Unidas	8	1096	764
	TAPENAGÁ	Haumonia	16	754	573
		Charadai	22	697	766
	VEINTICINCO DE MAYO	Machagai	5	680	922
CORRIENTES	BELLA VISTA	Bella Vista	3	979	1145
	CAPITAL	Corrientes	6	1565,6	1126,3
	CONCEPCION	Concepción	0	1124,4	892,8
	CURUZU CUATIA	Curuzú Cuatiá	27,2	1525,1	1129
	EMPEDRADO	El Sombrero	5	1124,4	887,4
	ESQUINA	Esquina	17,8	836,3	464,7
	GENERAL ALVEAR	Alvear	4	1774,5	1067
	GENERAL PAZ	Itá Ibaté	10	2191,1	1036,2
	GOYA	Goya	1	1069,7	846,5

PROVINCIA	DEPARTAMENTO	LOCALIDAD	17/10 al 23/10	Acumulado Año		
			mm	24/10/17	23/10/18	
	ITUZAINGO	Ituzaingo	50	1526,2	939,4	
	MERCEDES	Mercedes	10,8	1628,7	1486,8	
	MONTE CASEROS	Mocoretá	51,7	961,4	561,9	
		Monte Caseros	16,5	1336,3	1002	
	PASO DE LOS LIBRES	Paso de los Libres	22,5	1438,2	995	
	SAN MARTIN	La Cruz	9,6	1866	1063,4	
		Yapeyú	0	1303	865	
	SANTO TOME	Garruchos	0	1788	799,5	
		Santo Tomé	0	2616	960	
	SAUCE	Sauce	23	1420,6	733,8	
TUCUMAN	BURRUYACU	Burruyacú	22	702	664	
		Estación Garmendia	15	329	465	
		La Cruz	17	801	756	
			La Ramada	21	768	782
	CHICLIGASTA	Concepción	9	901	833	
		Cañete	7	550	491	
		Delfín Gallo	10	735	813	
	CRUZ ALTA	Las Cejas	7	358	393	
		Los Pereyra	5	482	460	
		Los Ralos	10	564	436	
	GRANEROS	Graneros	5	810	386	
		Taco Ralo	4	541	521	
	LA COCHA	La Cocha	6	894	462	
		La Invernada	7	894	533	
		Rumi Punco	7	695	490	
Estación Aróoz		3	620	520		
SALTA	ANTA	J. V. Gonzalez	18,5	729,9	301,7	
		Las Lajitas	11,8	778,4	249,1	
		Piquete Cabado	24,5	552,6	293,6	
			Saravia	9,2	249,64	61,8
	GENERAL GÜEMES GRAL. J. DE SAN MARTIN	Güemes	0	450,1	56,5	
		Embarcación	9,4	482,7	439,7	
			Tartagal	50,2	522,4	895,7
	METAN	El Galpón	4,5	504	386,6	
		Metán	6,6	698,34	562,1	
	ORAN	Orán	30,9	564,9	576,9	
		Pichanal	27,5	553,5	423,3	
	ROS. DE LA FRONTERA	Rosario de la Frontera	18,4	548,55	558,9	
	JUJUY	EL CARMEN	Ciudad Perico	0	315	354,5
El Carmen			0	325	488	
Pampa Blanca			0	329	414	
GENERAL BELGRANO		Capital	0	504,96	381,36	
LEDESMA		Palpalá	0	380,15	258,2	
SANTA BARBARA		Santa Clara	0	261,6	239,7	
CATAMARCA		CAPAYAN	Capayán	0	170	172
	SANTA ROSA	Santa Rosa	5	672	403	